

市場の動き

ロシア株式市場 MICEX指数・RTS指数は共に反発

9月1日(火)のロシア株式市場は、MICEX指数が前日比1.19%高の1104.98、RTS指数が前日比0.66%高の1073.62で取引を終えた。ロシアMICEX市場は、前日終値よりも高く寄り付いた。寄り付き後、1112ポイント台まで値を上げたが、高値警戒感、材料難から前半はじり安の展開となった。場の後半、1090ポイントを底に持ち直し、大引け頃に発表となる8月米ISM製造業景気指数の動向を見る展開となったが、8月米ISM製造業景気指数が予想を上回り、また、NY原油先物価格が反発したことをきっかけにMICEX指数も連れ高となり、前日比高で取引を終えた。

個別では、前日比で、化学関連銘柄のウラルカーリー化学(URKA)が0.31%安、アクロン(AKRN)が0.15%安、金融・不動産関連銘柄のVOZROZHDENIE—復興銀行(VZRZ)が2.95%高、VTB—外資銀行(VTBR)が1.39%高、システマ(AFKS)が0.96%高、ズベルバンク(SBER)が3.90%高、鉄鋼・金属関連銘柄のノヴォリベツク製鉄(NLMK)が3.27%安、ポリュスゴールド(PLZL)が0.75%高、ノヴァテク(NVTK)が1.33%高、ノリスク・ニッケル(GMKN)が1.01%高、ガスプロム(GAZP)が0.39%高、マグニトゴルスク製鉄(MAGN)が1.04%高、石油・ガス関連銘柄のロスネフチ(ROSN)が1.50%高、ルクオイル(LKOH)が1.18%高、タネフチ(TATN)が%安で取引を終えた。

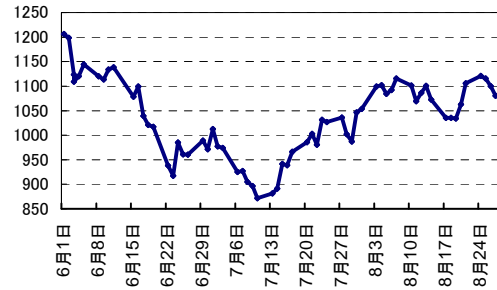
ロシア大手石油パイプライン会社トランスネフチ(TRNFP)は、東シベリア—太平洋パイプラインの枠組みにおいて、鉄道による石油輸送確保を目的とした合弁会社を設立した。ナホトカで登記された新会社ヴォストク・ネフチ・トランス社は、トランスネフチが保有する鉄道インフラ施設を使用し、ウラル車両工場製の新型車両を用いる見通し。新会社は2009年中に事業を開始し、2010年からは年間約1500万トンの石油輸送を行う見通し。出資比率はトランスネフチ51%、ウラル車両工場49%。

本日は、2009年第2四半期場の中盤に欧州でユーロ圏GDP(前期比)(前年比)、7月ユーロ圏生産者物価指数(PPI)(前月比)(前年比)、米国でADP雇用者数(前月比)、製造業新規受注(前月比)の発表が行われる予定である。

MICEX指数

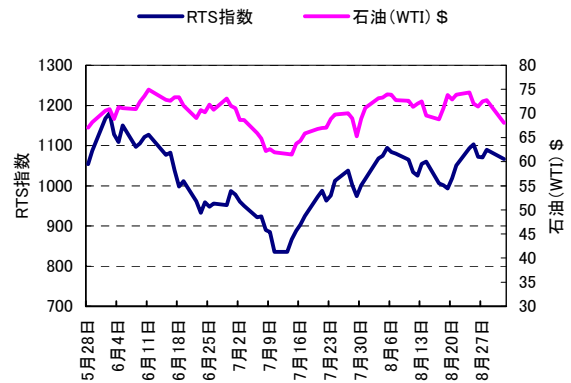
9月1日

1.19% 1104.98 (終値)



RTS指数および石油価格

9月1日



| 主要銘柄株価 | 前日比% | 株価 | 出来高 ^{※1} | 前年終値比% |
|---------------------------|-------|---------|--------------------|--------|
| セヴェルスタリ (GHMF) | -0.36 | 224.25 | 25,250 | 164.79 |
| ガスプロム (GAZP) | 0.39 | 163.71 | 1,664,856 | 52.10 |
| ノリスクニッケル (GMKN) | 1.01 | 3423.40 | 437,642 | 74.04 |
| ルクオイル (LKOH) | 1.18 | 1598.97 | 375,263 | 66.28 |
| モバイル・テレシステムズ(MTSS) | 2.28 | 186.07 | 9,219 | 66.95 |
| ノヴォリベツク製鉄 (NLMK) | -3.27 | 71.94 | 2,748 | 138.92 |
| ノヴァテク (NVTK) | 1.33 | 120.35 | 4,176 | 148.20 |
| ポリュスゴールド (PLZL) | 0.75 | 1195.66 | 17,456 | 57.30 |
| ロスネフチ (ROSN) | 1.50 | 201.19 | 237,049 | 82.42 |
| ズベルバンク (SBER) | 3.90 | 49.28 | 1,519,227 | 116.24 |
| ガスプロムネフチ (SIBN) | 1.33 | 116.11 | 6,284 | 85.27 |
| スルグトネフチェガス (SNGS) | -0.83 | 25.83 | 110,242 | 57.36 |
| タネフチ (TATN) | 0.15 | 126.13 | 20,590 | 128.25 |
| ウラルカーリー化学 (URKA) | -0.31 | 119.89 | 12,722 | 125.87 |
| VTB(外資銀行) (VTBR) | 1.39 | 0.04 | 150,339 | 31.14 |
| GDR (ロンドン証券 \$ 建) | 前日比% | 終値 | 参考終値 ^{※2} | 前年終値比% |
| セヴェルスタリ | -9.15 | 6.75 | 215.42 | 146.35 |
| ガスプロム | -3.07 | 20.55 | 163.96 | 44.21 |
| ノリスクニッケル | -2.25 | 10.85 | 3462.61 | 70.60 |
| ルクオイル | -0.40 | 50.40 | 1608.44 | 57.25 |
| モバイルテレシステムズ ^{※3} | -3.04 | 42.06 | 268.46 | 57.65 |
| ポリュスゴールド | -1.34 | 19.85 | 1266.97 | 66.53 |
| ロスネフチ | -1.24 | 6.37 | 203.29 | 69.87 |
| ウラルカーリー化学 | -0.79 | 18.95 | 120.95 | 112.68 |
| VTB(外資銀行) | -2.14 | 2.74 | 0.0437 | 26.27 |

主要株式指数

| 主要株式指数 | 前日比% | 前日比 | 前年終値比% | 終値 |
|---------------|-------|---------|--------|----------|
| MICEX(露) | 1.19 | 13.00 | 75.37 | 1104.98 |
| MICEX-10(露) | 1.07 | 25.01 | 87.75 | 2359.80 |
| RTS(露) | 0.66 | 7.09 | 69.91 | 1073.62 |
| RTS-2(露) | 1.41 | 13.69 | 79.60 | 984.57 |
| NIKKEI(日) | 0.36 | 37.53 | 16.04 | 10530.06 |
| 上海総合(中) | 0.60 | 15.98 | 48.64 | 2683.72 |
| NASDAQ(米) | -2.00 | -40.17 | 24.85 | 1968.89 |
| S&P 500(米) | -2.21 | -22.58 | 10.49 | 998.04 |
| ダウ工業株平均(米) | -1.96 | -185.68 | 6.09 | 9310.60 |
| BOVESPA(ブラジル) | -1.19 | -674.02 | 48.64 | 55814.96 |
| Sensex(インド) | -0.74 | -115.45 | 61.53 | 15551.19 |
| FTSE 100(英) | -1.82 | -89.20 | 8.69 | 4819.70 |
| CAC 40(仏) | -1.92 | -70.10 | 11.36 | 3583.44 |
| Xetra DAX(独) | -2.51 | -137.32 | 10.75 | 5327.29 |
| MSCI 新興国指数 | 0.32 | 2.65 | 48.51 | 842.11 |

商品

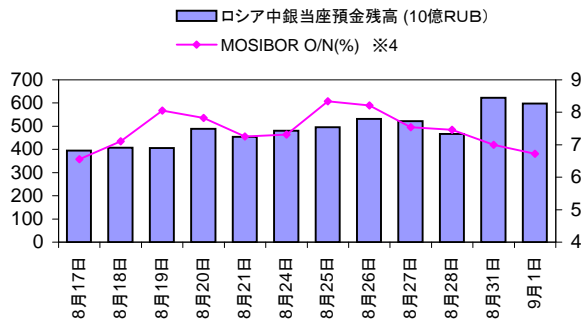
| 商品 | 前日比% | 前日比 | 終値 |
|--------------------|-------|---------|----------|
| 金 (spot \$/OZ) | -0.58 | -5.54 | 948.61 |
| 銀 (spot \$/OZ) | 0.58 | 0.08 | 14.74 |
| 銅 (spot \$/MT) | -4.29 | -277.50 | 6186.50 |
| ニッケル (spot \$/MT) | -4.16 | -793.00 | 18277.00 |
| プラチナ (spot \$/OZ) | 0.02 | 0.25 | 1241.25 |
| パラジウム (spot \$/OZ) | 0.52 | 1.50 | 289.50 |
| 亜鉛 (spot \$/MT) | -1.48 | -27.50 | 1828.00 |
| 石油 (BRENT \$/bbl) | -2.76 | -1.92 | 67.73 |
| 石油 (WTI \$/bbl) | -2.73 | -1.91 | 68.05 |

※1. 出来高: 金額表示(単位: 万ルーブル)

※2. 参考終値: ADR終値とルーブル対ドルレートをベースに一株あたりルーブル建終値を算出

※3. NY証券にのみ上場

インターバンク金利



※4. MOSIBOR O/N: モスクワインターバンクオフアードレート翌日物

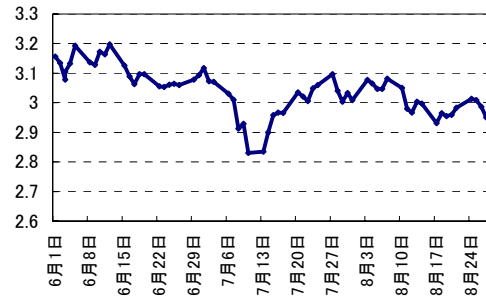
RUB/JPY

9月1日

NY終値

-0.59%

2.9119



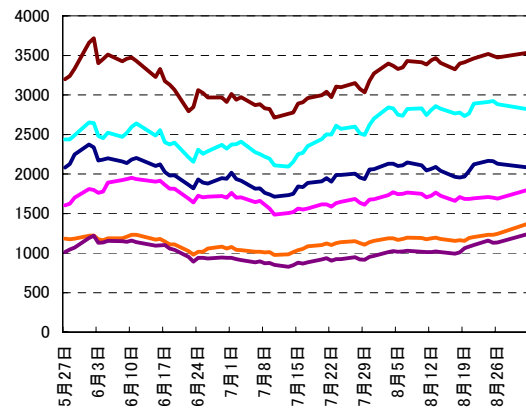
値下げ値上げ上位銘柄 (MICEX)

| | |
|----------------|--------|
| シビリテレコムP | 14.73% |
| 北西テレコムP | 12.25% |
| 北西テレコム | 9.72% |
| アエロフロート・ロシア航空 | 9.03% |
| 極東電気通信会社 | 7.39% |
| シビリテレコム | 5.93% |
| RTM | 5.74% |
| 第6卸売電力 | 5.29% |
| セジモイ・コンチネント | -1.19% |
| ワズ | -1.74% |
| スラヴネフチ | -2.43% |
| 第9地域電力 | -2.56% |
| ノヴォリパツク製鉄 | -3.27% |
| システム・ハルス | -3.29% |
| 中央テレコム | -3.33% |
| モスクワ・シティ・テレフォン | -4.30% |

当社取扱銘柄のみを対象としたデータです。

MICEX業種別指数

9月1日



| | | |
|---------------------|-------|---------|
| MICEX FNL指数(金融) | 1.89% | 3530.06 |
| MICEX M&M指数(鉄鋼、メタル) | 0.04% | 2820.96 |
| MICEX O&G指数(石油、ガス) | 0.53% | 2130.00 |
| MICEX PWR指数(電力) | 1.53% | 1792.19 |
| MICEX TLC指数(通信、IT) | 3.53% | 1365.81 |
| MICEX MNF指数(製造) | 1.07% | 1235.63 |

本資料は、Bloomberg社が公表しているデータに基づき当社にて図表加工を行ったものです。また、本資料はお客様の利便に供する目的で作成されており、証券投資における情報提供を目的としたもので、個別の証券の売買勧誘を目的としたものではありません。投資に関する最終決定は、政治、経済、為替等のリスクを十分にご理解いただき、投資家ご本人の判断にてお願いします。また、本資料記載の情報および意見等は、当社が正確かつ信用にたると判断した情報に基づき編集、作成されておりますが、その正確性、確実性、実現性については保証するものではありません。また、当社と対象企業との間には、何ら利害相反関係はございません。記載内容は予告なしに変更されることがあります。本資料掲載事項は目的の如何にかかわらず、無断引用、転載を禁じます。